



o.s. INTERNETPORADNA.CZ

**Výroční zpráva**  
**za rok 2009**





# Obsah

Úvodní slovo	3
Popis činnosti sdružení	5
Poradna pro osoby se zdravotním znevýhodněním	7
RESTART - program integrace pro lidi se zdravotním znevýhodněním	13
Finanční zpráva za rok 2009	18
Podrobnější informace o organizaci	20
Organizační struktura sdružení	21
Dárci a partneři sdružení	22



## Úvodní slovo

V roce 2008 čekaly snad všechny organizace v sociální sféře na možnosti čerpání dotací z Evropského sociálního fondu. InternetPoradna.cz navíc kromě čekání také cizelovala a pilovala interní mechanismy a cíleně se na tuto možnost připravovala.

Tato příprava se výrazně zúročila, když se nám v roce 2009 podařilo uspět v celé řadě žádostí o dotace a granty, včetně dvou dotačních titulů z ESF. Všichni se ale přitom museli učit novým věcem. Kdo to dříve slyšel, aby se v sociálních službách

podávaly nabídky do veřejných zakázek? Navíc na poskytování sociálních služeb. Ale stalo se a naše nabídka byla úspěšná a veřejnou zakázku jsme získali.

Sociální podnikání. Termín často skloňovaný, ale málokdo si pod ním uměl či umí představit něco konkrétního, kromě několika čestných výjimek. Až do nedávna. InternetPoradně se v loňském roce podařilo připravit dotační žádost, která obsahovala i podporu sociálního podnikání a tato žádost byla podpořena. Realizace tohoto projektu bude bezpochyby velkou výzvou pro celou organizaci, nejen pro vlastní projektový tým.

Na první pohled drobnosti ve financování jedné organizace. Sociální služby přeci vždy budou sociálními službami. Mám ale neodbytný pocit, že tyto změny v systému financování sociálních služeb zvolna přepisují známé mapy a mění pravidla fungování v této oblasti. Skutečný dopad těchto změn budeme moci docenit až s časovým odstupem. Jsem si ale jistý, že ačkoliv InternetPoradna nepatří k velkým hráčům na tomto poli, tak určitě patří k těm aktivním a v těchto změnách obstojí.

Naštěstí ale navzdory všem změnám, o kterých uvažuji v předchozích odstavcích, zůstává samotný základ sociální práce a sociální služeb stejný. Tím je práce s konkrétními lidmi, kteří mají své konkrétní a jedinečné problémy. Pomoc těmto lidem je stále základním kamenem práce InternetPoradny. A tato práce se daří, dále se rozvíjí jak v oblasti kvality, tak i co se týče kvantity. A můžeme jenom doufat, že výše popsané změny povedou k tomu, že nám to půjde stále lépe. Přál bych si ale, aby k těmto změnám přibyla ještě jedna. Aby bylo možné získat dotace přímo na poradenství po Internetu. Už je potřebujeme.

Na závěr bych rád poděkoval celému týmu organizace. Bez jejich zodpovědné, pečlivé práce, vysokého nasazení a spousty úsilí by nebylo možné takto pracovat. Nešlo by to bez nich. Za to jim náleží můj velký dík a přání, aby se jim v této práci dařilo i nadále.

Richard Kořínek  
předseda správní rady



# Popis činnosti sdružení

o.s. InternetPoradna.cz je občanským sdružením, které vzniklo v roce 2001. **Posláním** sdružení je za pomoci moderních informačních technologií přispívat ke vzdělávání a sociálnímu začleňování osob v nepříznivé sociální situaci, včetně vzdělávání odborníků v sociální oblasti.

## Pro naplnění poslání jsme v roce 2009 realizovali tyto služby:

1. Služba **Poradna pro osoby se zdravotním znevýhodněním** – bezplatné odborné sociální poradenství poskytované v místě sídla sdružení a také na [www.iporadna.cz](http://www.iporadna.cz)

Registrace udělena dle Zákona č. 108/2006 Sb. O sociálních službách dne 20.10.2007, služba odborné sociální poradenství dle § 37

2. Služba **sociální rehabilitace RESTART** – program integrace pro osoby se zdravotním znevýhodněním

Registrace udělena dle Zákona č. 108/2006 Sb. O sociálních službách dne 20.10.2007, služba sociální rehabilitace dle § 70

## Další činnosti, kterým jsme v roce 2009 věnovali:

- Podali jsme celkem 14 projektových žádostí. Z toho čtyři byly směřovány na prostředky Evropského sociálního fondu a dvě žádosti vyšly, jedna z nich pod názvem E-Restart významně ovlivní rok 2010, další se podílela základně již v tomto roce na financování služby Restart.
- Šest z nich bylo směřováno na nadace a firmy pro podporu naší činnosti a v roce 2010 nám nadace Člověk člověku přispěje na poloviční úvazek fundraisera. Tři úspěšné žádosti směřovaly na ministerstvo, krajský úřad a magistrát. Dalším počinem bylo partnerství s o.s. Pro Vás na výstavbě centra pro sociální služby s cílem získat pro organizaci nekomerční nájem.

- Účastnili jsme se procesu **plánování sociálních služeb** – komunitního i na krajské úrovni.
- Aktivně jsme se snažili získávat nové zkušenosti s **fundraisingem**: zpracovali jsme první Strategický plán fundraisingu, měli jsme díky europoslanci Ing. Březinovi propagační kampaň v tramvajích, firma SmartPlus nám přispěla na seminář redaktorů, konala se první veřejná sbírka v Olomouci a Šternberku, spustili jsme aktivitu pro samofinancování Katalog firem a navázali spolupráci s některými dárci.
- **Další propagační aktivity**: účast na Dnech zdravotně postižených (Výstaviště Flora Olomouc), výstava ve Vědecké knihovně v Olomouci, inzerovali jsme naše služby v místním tisku a začali jsme se systematickým osobním roznosem letáků v Olomouci.

Více se dozvíte o realizaci některých z těchto aktivit u popisu jednotlivých sociálních služeb.



# Poradna pro osoby se zdravotním znevýhodněním



## Stručný popis služby

Poradna pro osoby se zdravotním znevýhodněním (dále jen poradna) poskytuje **bezplatně** odborné poradenské služby a služby na ně navazující (doprovod na úřady, podporu v rámci případové sociální práce). Pracovníci podávají nestranné informace a poskytují podporu osobám, které jsou v důsledku svého zdravotního postižení znevýhodněny, nebo svou sociální situaci vnímají jako nepříznivou. Poskytují či zprostředkovávají jim také pomoc při získávání rad, vyhledávání služeb a kontaktů od pracovníků jiných organizací v sociální oblasti.

**Posláním poradny** je informovat a podpořit osoby se zdravotním znevýhodněním při řešení jejich nepříznivé sociální situace tak, aby ji co nejsamostatněji zvládly vyřešit a mohly se ve svém životě co nejvíce společensky uplatnit.

### Tuto službu realizujeme dvěma způsoby:

- a) **přímé poradenství v „Poradně pro osoby se zdravotním znevýhodněním“ v Olomouci**

Cílem je uživatel, který díky naší službě samostatně dokáže vyřešit svou obtížnou sociální situaci a společensky se uplatnit. Je otevřena od 15.10. 2007 a je poskytována zdarma v místě kontaktní adresy sdružení a v konzultačních hodinách může přijít zájemce o službu bez předchozího ohlášení.

### Služba je určena:

- osobám se zdravotním znevýhodněním,
- jejich blízkým.

### Služba není určena:

- osobám, které nepatří do výše uvedených skupin,
- osobám, které nedokončily povinnou školní docházku bez doprovodu zákonného zástupce,
- těm, kteří potřebují přímo právní poradenství, či lékařské nebo zdravotnické ošetření,
- těm, kteří chtějí přímou peněžitou podporu a materiální pomoc,
- osobám, pro komunikaci s nimiž potřebujeme prostředníka (se středním až těžkým mentálním postižením, hluchoslepým).

## Službu poskytujeme:

- osobně na adrese Ztracená 36, Olomouc
- telefonicky na čísle 587 406 126, 736 447 248
- e-mailem: olomouc@iporadna.cz

## Konzultační hodiny:

Pondělí 8<sup>00</sup> – 12<sup>00</sup>

Úterý 12<sup>00</sup> – 16<sup>00</sup>

Čtvrtek 8<sup>00</sup> – 12<sup>00</sup>

- b) **bezplatné internetové poradenství „www.iporadna.cz“**  
pro všechny, kteří si občas nevědí rady

Základním cílem této unikátní služby je zprostředkovat kvalitní sociální poradenství přes internet a poskytovat informační servis osobám se zdravotním znevýhodněním, jejich blízkým i široké veřejnosti z celé České republiky. Dále chceme umožnit kontakt mezi poskytovateli a zájemci o jejich služby.

Poradenství je poskytováno v 10 širokých poradenských oblastech (viz. obrázek úvodní stránky služby) a je pro tazatele **bezplatné a anonymní**. V rámci služby garantujeme odpověď do 7 kalendářních dnů. Web je také cenným zdrojem informací, protože všechny odpovědi i dotazy již od začátku realizace služby jsou na něm zveřejněny.

V rámci této služby je v současné době zapojeno do odpovídání dotazů více než **230 odborníků z celé ČR**. Ti poskytují svůj čas tazatelům a návštěvníkům stránek **bezplatně**. Jedná se například o:

- psychology
- sociální pracovníky
- speciální pedagogy
- logopedy
- duchovní
- neziskové organizace
- poskytovatele různých sociálních služeb.



Součástí poskytované služby je také bezplatná chatová E-linka důvěry na [www.elinka.iporadna.cz](http://www.elinka.iporadna.cz) kterou realizujeme ve spolupráci se Střediskem sociální prevence Olomouc a Linkou důvěry dětského krizového centra.

## Výsledky služby v roce 2009

Rok 2009 byl pro tuto službu velice významným zejména z hlediska rozvoje využití služby. Oproti předchozímu roku vzrostl počet uživatelů a intervencí o více než 50%. Služba se tak pomalu dostává do širšího povědomí místních občanů. Také víme již lépe, kdo našich služeb využívá. Toto dokládají přiložené grafy.

V loňském roce jsme nesledovali pohlaví u všech uživatelů, ale stejně jako v letošním roce převažovaly při čerpání služby ženy (je jich opět asi 67%). Neurčeno se týká dotazů, které přišly e-mailem nebo přes internet a ze statistických záznamů nelze vyčíst pohlaví tazatele.

Z posledních 95 uživatelů 17% tvořili lidé, kteří přišli v rámci služby s novou zakázkou, tzn. že se k nám vrátili. Z toho se dá usuzovat na spokojenost těchto uživatelů s našimi službami. V loňském roce bylo zrealizováno o 51 % více intervencí než v roce 2008, kdy jsme službu začali více propagovat. Významně

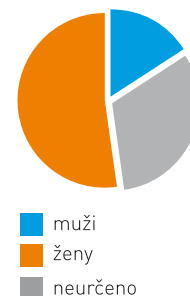
procento z nich využívá možnosti čerpat poradenství z domova – e-mail, internet a popřípadě telefon (70%).

V **internetové části služby** mimo Olomoucký kraj bylo zodpovězeno **1740 dotazů**, nejvíce jich bylo v oblastech: psychologické poradenství 40%, občanské poradenství 30 %, tělesné postižení 7%. I v této části služby se nám podařilo získat v roce 2009 více informací o jejich uživatelích.

**Tazatelé dle regionu:** 18 % je jich z Prahy, 13 % z Jihomoravského kraje, 12 % z Moravskoslezského kraje a 10% z Olomouckého kraje.

**Tazatelé dle pohlaví:** převažují ženy, kterých je zhruba 2x více než mužů, tedy 49 %, mužů je 18 %, zbývající tazatelé pohlaví neuvedli.

uživatelé dle pohlaví	2009	2008
muži	60	
ženy	120	
neurčeno	195	
<b>celkem</b>	<b>375</b>	<b>245</b>



věk (z části uživatelů)	2009	2008
mladí dospělí (19–26 let)	14	11 %
dospělí (27–64 let)	94	75 %
mladší senioři (65–80 let)	17	14 %
<b>celkem</b>	<b>125</b>	<b>100 %</b>



- mladí dospělí (19–26 let)
- dospělí (27–64 let)
- mladší senioři (65–80 let)

**Tazatelé dle věku:** většina jich věk neuvědla (36 %), pokud ano, tak naprosto převažující skupinou se 42% jsou osoby mezi 20 až 39 lety, dále 9 % tvoří lidé mezi 40 až 49 lety, 7% mladiství od 12 do 19 let a zbývající tazatelé jsou osoby nad 50 let.

Na E-lince důvěry [www.elinka.iporadna.cz](http://www.elinka.iporadna.cz) bylo realizováno 442 rozhovorů díky spolupráci s Linkou Důvěry Olomouc, Linkou psychopomoci a Linkou důvěry Dětského krizového centra.

V červnu 2009 jsme za podpory sponzora, firmy SmartPlus, zrealizovali tzv. Seminář redaktorů, na kterém jsme se setkali s odpovídajícími odborníky. Zásadním tématem byla kvalita poskytovaných služeb a jak ji můžeme lépe zajistit. Součástí semináře byly i praktické workshopy zaměřené na rozvoj poradenských dovedností a na reflexi vlastní praxe.





Seminář



Seminář

## Personální zajištění služby

V realizačním týmu poradny nastaly mírné personální změny, které jsou více popsány níže – v popisu personálního zajištění. Za důležité považujeme změnu sociální pracovníce služby od června 2009. Finanční situace, která byla až do října nepříznivá (počítali jsme se ztrátou), nás donutila spořit na úvazcích některých pracovníků. Zvolili jsme tedy strategii doplnit chybějící síly z řad osob se zdravotním znevýhodněním.

### Tým služby

*Bc. Andrea Rakušanová, DiS.* – sociální pracovníce a operátorka  
*Bc. Ivana Herzogová, DiS.* – vedoucí sociální pracovníce služby  
*Bc. Kristýna Pikalová* – sociální pracovníce (od června 2009)  
*Lukáš Otáhal* – operátor  
*Bc. Libor Ulenfeld* – operátor a poradce v oblasti Občanské poradenství (od července 2009)  
*Michaela Pitáková, DiS.* – sociální pracovníce (do června 2009)  
*Mgr. Pavel Veselský* – odborný asistent



## Financování služby v roce 2009

Služba byla v roce 2009 financována z více zdrojů. Nejvýznamnější byl příspěvek od MPSV na realizaci služby, důležitým finančním zdrojem jsou pro nás příspěvky z Úřadu práce (na zaměstnávání osob se zdravotním znevýhodněním), provoz služby podpořil i Magistrát města Olomouce a realizaci supervizí Olomoucký kraj. V roce 2009 jsme na službu dostali první větší sponzorský dar (setkání odborných poradců v červnu)

a v listopadu jsme zrealizovali první veřejnou sbírku zaměřenou právě na podporu této služby.

Výše rozpočtu: 964 257 Kč

Zprávu zpracovala  
*Bc. Ivana Herzogová*  
v roce 2009 vedoucí sociální pracovnice služby  
ředitelka o.s. InternetPoradna.cz

### Službu v roce 2009 podpořili:



a **Jan Březina**, poslanec Evropského parlamentu

# RESTART – program integrace pro lidi se zdravotním znevýhodněním



## Stručný popis služby

**Posláním služby** je nabízet podporu prostřednictvím vzdělávacích, aktivizačních a podpůrných činností osobám se zdravotním znevýhodněním a tím jim pomoci získat či udržet si společenské uplatnění.

**Hlavním cílem** služby je přispět k aktivitě uživatele tak, aby mohl co nejvíce rozvinout své schopnosti a dovednosti a směřovat ve svém životě k seberealizaci. Jedním z cílů, který pomáháme našim uživatelům realizovat nejčastěji, je podpora a pomoc při pracovním uplatnění.

Tato služba se vyvinula z projektu Teleworking pro Olomouc a projektu Restart – program pro integraci zdravotně znevýhodněných; financovaného strukturálními fondy. Těto oblasti se věnujeme již od roku 2005.

## Služba je určena:

- osobám s tělesným postižením (osobám na invalidním vozíku můžeme poskytnout některé služby v domácím prostředí, ale jejich výběr je omezen)
- osobám s chronickým onemocněním, které jim významně snižuje jejich společenské uplatnění
- osobám s psychickým onemocněním
- osobám s kombinovaným postižením, dle výše uvedených skupin
- blízkým osobám výše uvedených osob, které o ně dlouhodobě pečují

## Co vám můžeme poskytnout:

- Podporu samostatnosti při péči o sebe a o domácnost
- Podporu při kontaktu a orientaci ve společnosti:
  - doprovod
  - nácvik sociálních a komunikačních dovedností
  - pomoc při získání a udržení zaměstnání

- Vzdělávací a volnočasové aktivity
  - PC kurz
  - Angličtina
  - kreativní výtvarné techniky
  - relaxační techniky
  - volnočasové aktivity (kino, sport, výlety...)
  - zprostředkování dalších vzdělávacích aktivit
- Sociální poradenství a pomoc při získávání dalších sociálních služeb a pomůcek
- Individuální psychologické poradenství a skupiny vedené psychologem



## Službu poskytujeme:

**osobně** na adrese Ztracená 36, Olomouc

telefonicky se s námi můžete spojit: 587 406 126, 736 447 248

e-mailem: restart@iporadna.cz

## Výsledky služby v roce 2009

Ke konci roku jsme měli uzavřenou smlouvu se 31 uživateli, z nichž 10 patřilo do skupiny osob s chronickým duševním onemocněním (financováno z MPSV).

Celkem byla služba poskytnuta v roce 2009 byla **55 uživatelům**. (Řada uživatelů ukončila čerpání služby v květnu 2009), což je podstatně vyšší číslo než v předchozím roce (28 uživatelů). Vyšší pohyb uživatelů si vysvětlujeme tím, že v květnu skončila velké části uživatelů smlouva o poskytování sociální služby, sedmi uživatelům muselo být poskytování služby ukončeno ze strany organizace; a to z důvodu, že neplnili podmínky smlouvy.

Statistické údaje, které jsme o uživatelích získali jsou bohaté. Kvůli stručnosti jsme se zaměřili na stav ke konci roku 2009. Převážnou část našich uživatelů tvoří osoby s tělesným

### Složení uživatelů dle cílové skupiny

	počet	%
uživatelé s chronickým duševním onemocněním	10	32,20
uživatelé s tělesným postižením	21	67,80
<b>celkem</b>	<b>31</b>	<b>100</b>

### Složení uživatelů dle pohlaví

	počet	%
muži	17	32
ženy	14	68
<b>celkem</b>	<b>31</b>	<b>100</b>

### Složení uživatelů dle místa bydliště

	počet	%
Olomouc	40	68
přílehlé obce	16	32
<b>celkem</b>	<b>31</b>	<b>100</b>

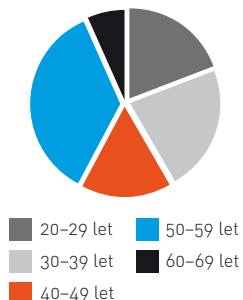


- uživatelé s chronickým duševním onemocněním
- uživatelé s tělesným postižením

postižením lehčího charakteru. Tuto hlavní cílovou skupinu doplňují osoby s chronickým duševním onemocněním. Všichni naši uživatelé byli z Olomouckého kraje, přímo z Olomouce jich bylo téměř 70 %. Co se týká věkového složení, převažuje skupina osob nad 50 let, které také patří mezi osoby nejvíce ohrožené dlouhodobou nezaměstnaností.

#### Podíl uživatelů dle jejich věku

věk	počet	%
20–29 let	6	19,3
30–39 let	7	22,6
40–49 let	5	16,1
50–59 let	11	35,5
60–69 let	2	6,5
<b>celkem</b>	<b>31</b>	<b>100</b>



Zajímavý je také údaj, že si zhruba 30 % ze všech uživatelů, kteří prošli službou v roce 2009 našlo zaměstnání (v době ekonomické krize).

### Personální zajištění služby

Především pro uživatele služby byly významné personální změny, které ve službě v průběhu roku nastaly především na pozicích sociálních pracovníků a psychologa. Tyto změny byly úzce spojeny se snižováním nákladů na službu, ale také s novými životními etapami stávajícího týmu. Situace se stabilizovala v říjnu 2009.

### Tým služby

*Barbora Vítková, DiS.* – sociální pracovníce (nástup říjen 2009)

*Mgr. Hana Krylová, Ph.D.* – psycholožka (do listopadu 2009)

*Bc. Ivana Herzogová, DiS.* – vedoucí sociální pracovníce služby

*Mgr. Jana Hanáková* – psycholožka (od listopadu 2009)

*Bc. Kristýna Pikalová* – koordinátorka projektů sociální rehabilitace

*Bc. Kristýna Minářová, DiS.* – sociální pracovníce

*Bc. Pavlína Pelíšková, DiS.* – sociální pracovníce (do května 2009)

### Financování služby v roce 2009

Rok 2009 byl pro tuto službu co se týká financování významný a náročný. Finanční situace v první polovině roku nebyla příliš příznivá, přesto jsme se snažili zachovat její stávající kvalitu i nadále. Celkové náklady i příjmy na tuto službu klesly o 400 tis korun oproti předchozímu roku, zejména díky snižování stavů v týmu i výší mezd. Pro stabilizaci služby byly obrovským přínosem i finanční prostředky z veřejných zakázek: Zajištění dostupnosti vybraných sociálních služeb v Olomouckém kraji (Sociální integrace OK). Také díky finančním prostředkům z MPSV ČR, které služba obdržela ve druhé polovině roku byla situace této služby stabilizována – podpořena z nich byla cílová skupina osob s duševním onemocněním.



Kvalitní realizaci této služby významně pomohly i finanční prostředky z rozpočtu Krajského úřadu Olomouckého kraje určené na supervize pro pracovníky a z rozpočtu statutárního města Olomouce.

Výše rozpočtu: 1 177 758 Kč

Bc. Kristýna Pikalová, koordinátorka služby

Službu v roce 2009 podpořili:



**PODPORUJEME  
VAŠI BUDOUCNOST**  
[www.esfcr.cz](http://www.esfcr.cz)

Tento projekt je spolufinancován Evropským sociálním fondem a státním rozpočtem České republiky.

# Finanční zpráva za rok 2009

NÁKLADY	Odborné soc.poradenství		Restart – služba sociální rehabilitace			Celá IP	CELKEM
	MPSV	Ostatní zdroje	MPSV	IPOK I, II	Ostatní zdroje		
Spotřební mat	584	2 136	9 772	19 672		67	32 231
Nákup vybavení, DHM			3 201	17 250			20 451
Publikace; školící materiál			4 359	3 475	6 200		14 034
Cestovné	3 242	1 319	2 448	1 609			8 618
Právní a ekonomické služby	16 400	4 829	9 903	16 402			47 534
Konzultace a supervize		12 250	4 500		12 325		29 075
Školení a kurzy			1 800	1 380			3 180
Spoje (poštovné, telefony, internet)	13 906	2 980	17 391	12 297			46 574
Nájemné	28 640		35 963	32 620			97 223
Energie	40 440		50 790	46 057			137 287
Poplatky server www		8 220				5 760	13 980
Zpravodajství ČTK						58 834	58 834
Tisk, vazba; publicita		18 032	18 373	2 933			39 338
Ostatní služby	2 990	13 009	552	8 857	2 200		27 608
Osobní náklady	683 798	91 482	380 863	426 766	27 800		1 610 709
Seminář pro redaktory		20 000					20 000
Ostatní pokuty						21 997	21 997
<b>Náklady CELKEM</b>	<b>790 000</b>	<b>174 257</b>	<b>539 915</b>	<b>589 318</b>	<b>48 525</b>	<b>86 658</b>	<b>2 228 673</b>
<b>Náklady CELKEM za službu</b>	<b>964 257</b>		<b>1 177 758</b>				

VÝNOSY	Odborné soc.poradenství		Restart – služba sociální rehabilitace			Celá IP	CELKEM
	MPSV	Ostatní zdroje	MPSV	IPOK I, II	Ostatní zdroje		
Tržby						77 961	77 961
Úroky						2 017	2 017
Příspěvky uživatelů					6 200		6 200
Dotace MPSV	790 000		539 915				1 329 915
Dotace Sm Olomouc		30 000			30 000		60 000
Dotace KU Olomouckého kraje		12 000			12 000		24 000
IPOK I*				509 318			509 318
IPOK II*				80 000			80 000
Dary, veřejná sbírka		20 294			325	12 024	32 643
Příspěvek UP		264 193					264 193
Jiné ostatní výnosy						3 808	3 808
Výnosy příštích období		152 230					-152 230
<b>Výnosy CELKEM</b>	<b>790 000</b>	<b>174 257</b>	<b>539 915</b>	<b>589 318</b>	<b>48 525</b>	<b>92 002</b>	<b>2 237 825</b>
<b>Výnosy CELKEM za službu</b>		<b>964 257</b>			<b>1 177 758</b>		
HOSPODÁŘSKÝ VÝSLEDEK							9 152

\*IPOK I = individuální projekt Olomouckého kraje I, \*IPOK II = subdodávky pro Spolek Trend vozíčkářů v rámci individuálního projektu II

*Zpracovala Ing. Andrea Gogelová, finanční manažerka*

# Podrobnější informace o organizaci

## Sídlo:

o.s. InternetPoradna.cz  
Krapkova 3  
779 00 Olomouc  
IČO: 265 33 952

## Registrace:

VS/1-1/47 389/01-R, 21.6.2001

## Korespondenční adresa:

o.s. InternetPoradna.cz  
Ztracená 36  
779 00 Olomouc

## Tel.:

587 406 126, 736 447 248

office@internetporadna.cz, www.iporadna.cz

## Bankovní spojení:

*provozní účet:*                      *sbírkový účet:*  
309584753 / 0300                      1933762001/2400



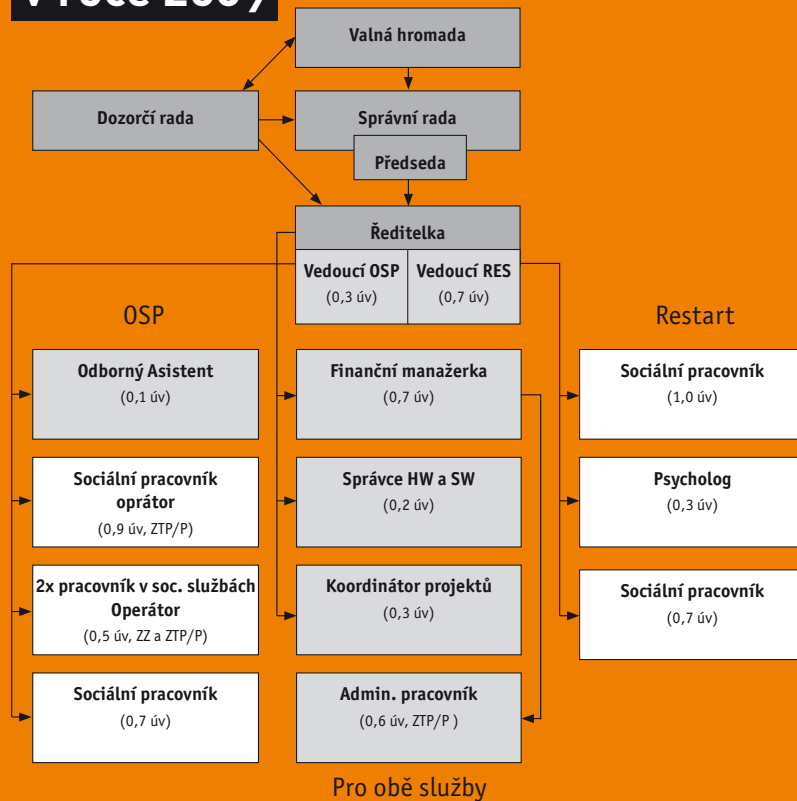
## Správní rada:

Bc. Richard Kořínek, ředitel ol. pobočky Člověk v tísni, o.p.s.  
Bc. et Mgr. Zbyněk Vočka, vedoucí oddělení sociální pomoci KÚOK  
Mgr. Pavel Veselský, Ph.D., odborný asistent UP Olomouc

## Dozorčí rada:

Bc. Ondřej Doležal, IT specialista Redigy, s.r.o.  
Mgr. Michal Majer, pracovník Odboru sociálních věcí KÚOK  
Ing. Tomáš Chudoba, projektový manažer Edukol, s.r.o.

# Organizační struktura sdružení v roce 2009



## Aktuální kontakty

### Ředitelka

Bc. Ivana Herzogová

tel.: 587 406 126 / 775 230 972

e-mail: ivana.herzogova@iporadna.cz

### Poradna pro osoby se zdrav. znevýhodněním (OSP)

Bc. Kristýna Pikalová / Vedoucí služby

tel.: 774 472 877 / e-mail: kristyna.pikalova@iporadna.cz

### Sociální rehabilitace RESTART

Mgr. Jaroslava Lochmanová / Vedoucí služby

tel.: 736 447 248 / e-mail: jaroslava.lochmanova@iporadna.cz

### Sociální firma a provoz

Marek Toman, DiS. / Provozní vedoucí (SF)

tel.: 774 730 972 / e-mail: marek.toman@iporadna.cz

### Ekonomika a administrativa

Ing. Andrea Gogelová / Vedoucí úseku

tel.: 587 406 126 / e-mail: andrea.gogelova@iporadna.cz

### Fundraising a Propagace

Jan Kovařík / Fundraiser a manažer projektu E-Restart

tel.: 774 730 972 / e-mail: jan.kovarik@iporadna.cz

## Dárci a partneři sdružení

Donátoři na jednotlivé služby:

smartplus™

Redigyinternet

portál

CS  
sdružení

individuální dárci:

MUDr. Alena Doležalová

PhDr. Lenka Holá, Ph.D.

Ing. Jan Březina

Mgr. Dana Švehlíková

Grafická úprava: Michal Muzikant ([www.michalmuzikant.cz](http://www.michalmuzikant.cz))





